

写意精神当随时代

□ 陆璐

中国水墨画，非仅视觉艺术，乃心灵的写照、宇宙的回响，历史上流传至今的作品，都是超越物象、直抵心源，蕴含着写意精神。“写意”二字，精髓在于“写”与“意”，追求以形写神，直至得意忘形。中国画强调心象和意象，讲究“内修心而外益世，抒胸臆以振斯文”，写意之“意”来自技法、风格、学识、审美和修养等等，更源于画家的文心。历代画论均强调中国画的核心价值是写意，是意味、意趣、意识、意境的融合，是承载着写意精神的笔墨艺术。

画家通过干湿浓淡的墨色变化、皴擦点染的笔法运用、起承转合的章法布局，以及用笔用水用墨用色的无穷变化，构建出一幅丰富、纯粹而又高级的审美物象。这不仅是在视觉呈现，更是一种精神世界的外化，这种至简至素的呈现，饱满契合写意精神中“绚烂之极归于平淡”的极高追求。

AI时代，优秀的写意作品能使观众放弃浮华、虚妄、焦虑，沉下心来，体味作品那墨韵丹青深处所蕴含的无限生机与深邃思考。

作者简介

陆璐 云南昆明人，系中国书法家协会会员，京华印社社员，现任大理大学硕士生导师。其书法篆刻作品多次入选全国书法作品展览。

陆璐参与编纂的《大学书法教材集成》荣获中国书法兰亭奖；论文《印从书出 印外求印》入选首届中国篆刻发展学术研讨会，论文《岭南印章特色研究》入选西泠印社篆刻论坛；民族出版社出版《规范汉字书写培训教程》，《中国篆刻百家——陆璐》作品集由黑龙江美术出版社出版，云南科技出版社出版《中国印教程》专著；主编的《廉政文化丛书——中国印》亦已出版发行。在专业报刊发表大量的书法篆刻作品。

现为大理州政协一级巡视员。



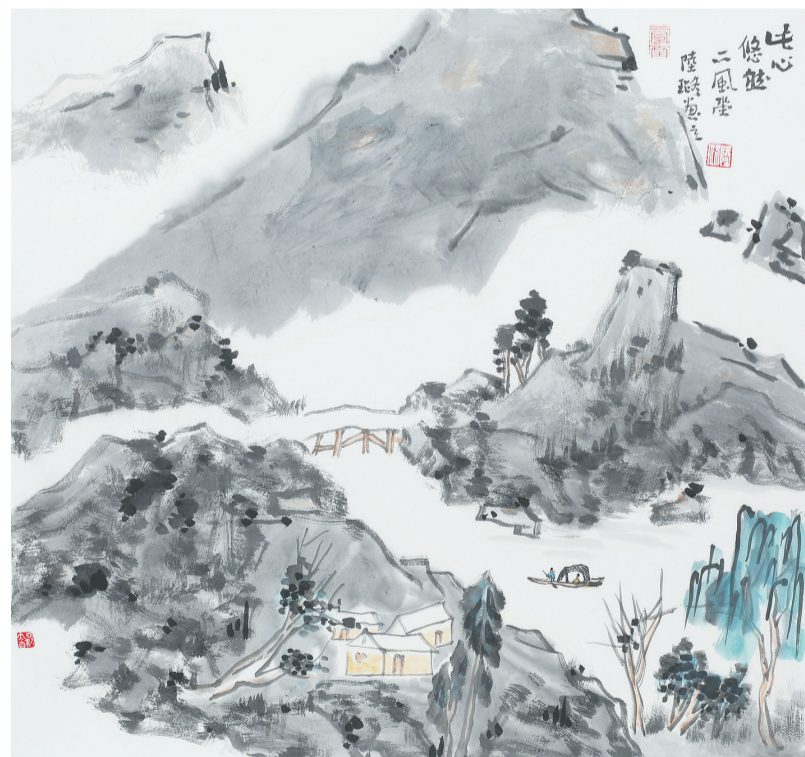
春意盎然



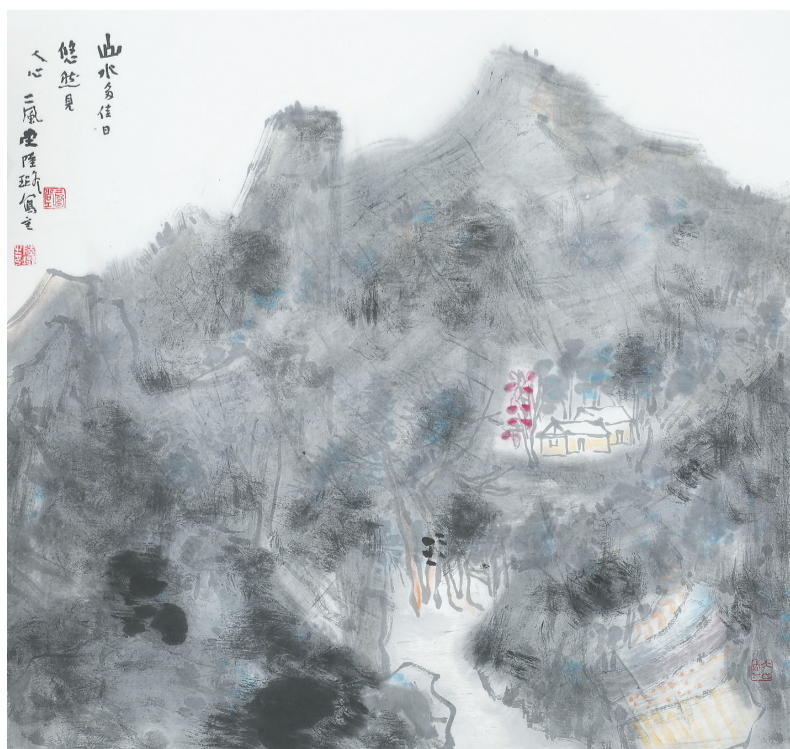
过雨荷风满湖香



心游泰山



此心悠然



山水多佳日



共向山间领素秋