



现在剑川百姓生活中使用杀猪刀、砍柴刀和镰刀的生活场景。



现在剑川木匠师傅使用铁锤、铁斧和石匠师傅使用铁制工具做活的工作场景。



海门口旁沙沟尖村村民在生活中使用铁耙、铁铲的生活场景和使用铁制工具制作省级非物质文化遗产项目——白族布扎的生活场景。

剑川海门口

□ 苏金泉 文/图



位于剑川坝子西南的海门口遗址鸟瞰图。

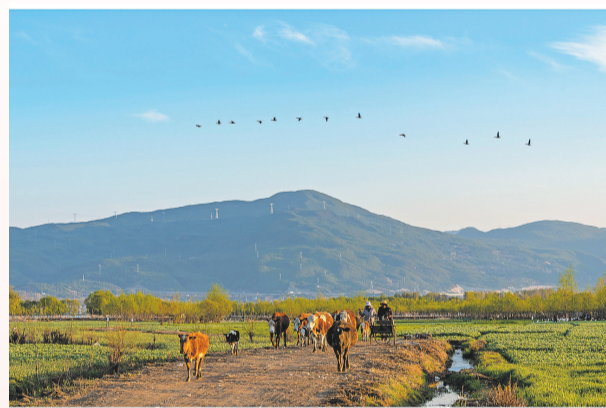
剑川，一个滇西小县城，因其特殊的地理位置、别具特色的地方文化而备受关注。要了解一个地方的文化，首先要从留下的文物开始，文物又要从考古说起。剑川地处大理州最北端，是进藏的要冲，坝子西靠金华山，坝子东南有一个被剑川人称之为母亲湖的剑湖，剑湖南端有一个出水口，叫海门口，湖水从海门口向南流出，经沙溪古镇的黑惠江，沿着苍山背面继续往南流去，汇入澜沧江，流至西双版纳出境后称为湄公河，最后归入太平洋。

新中国成立之后，为解决剑湖出水口淤堵对周边村落和良田造成水灾的问题，对海门口出水口河道进行挖掘疏通，其间发现了水滨木构“杆栏式”建筑聚落遗址和石器、土陶、青铜等文物。随后文物部门对海门口遗址进行了考古发掘。2008年第三次考古发掘发表的《云南剑川海门口遗址考古简报》概述了海门口遗址的重要学术意义：“海门口遗址是目前中国所发现的最大水滨木构‘杆栏式’建筑聚落遗址，在世界上极为罕见；所出土的稻、麦、粟等多种谷物遗存，证明了来自黄河流域的粟作农业，其南界已经延伸至滇西地区，而稻麦共生的现象，则为认识中国古代稻麦轮作农业技术的起源时间和地点提供了重要的信息；出土的铜器和铸铜石器，具有明确的地层关系，证明这里是云贵高原已知最早的青铜时代遗址；遗址的文化堆积清晰，延续时间较长，文化遗存丰富，其年代从新石器时代晚期延至铜器时代；遗址还出土了大量的石器、土陶、动物骨骼和人骨等其他种类的遗物。”2009年3月，海门口遗址入选国家文物局“2008年全国十大考古新发现”。

数千年过去了，远去的历史被尘封于遗址中，社会的发展却不断向前，生活在剑川坝子的人们像先民一样继续生活在剑湖周边，延续着古老的生活方式，虽然形式已发生重大变化，但生活现象中却依然透露出文化血脉的传承，比如“水滨式建筑”与当下剑川白族民居建筑中延续使用的榫卯结构；建筑文物上的雕刻技艺与当下的剑川木雕；出土的陶罐和剑川烧窑传统和当下的黑陶制

作；出土石器中的渔网吊坠、石镑、石斧等等，和当下剑湖渔民传统捕鱼方式，以及剑川木匠和石匠用的工具；出土的碳化稻、碳化麦和当下

剑川稻麦复种的传统耕作方式……无不显露出剑湖乃至剑川人民在社会发展进程中源于早期农耕文化的传承和延续。



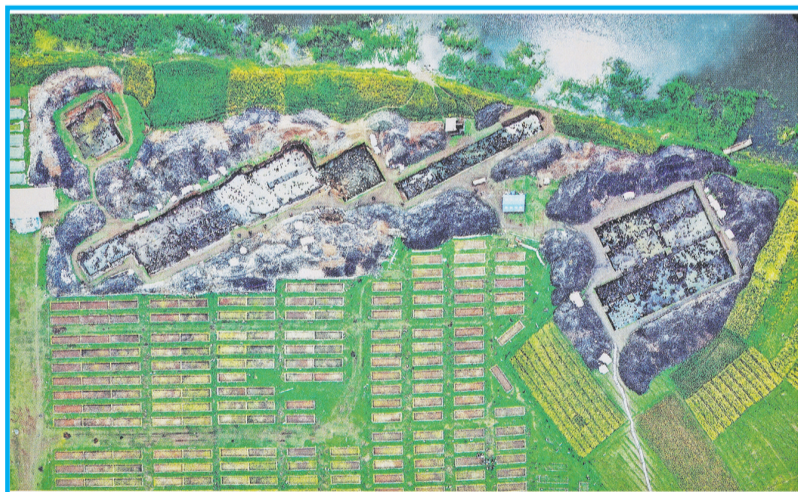
现在剑湖边仍能看到农户饲养黄牛的生活场景(上图)和“二牛抬杠”的耕作方式(下图)。



省级非物质文化遗产代表性项目——剑川陶器制作技艺。



国家级非物质文化遗产代表性项目——剑川木雕。



2008年海门口遗址第三次发掘区俯瞰图(左上图)和发掘区现场图(左下图)。2008年海门口遗址第三次发掘“杆栏式”建筑聚落遗址中带榫口的木构件、带榫口的木桩柱、井字型房子(右上图)。2008年海门口遗址第三次发掘的骨耜、石耜、铜耜(右下图、距今约3100—2400年)。(图片翻拍于云南民族出版社2010年出版的《中国剑川海门口遗址》)



剑湖周边渔民现在仍然沿着传统的捕鱼方式。